

# **Editor foglio di disegno**

The KiCad Team

| REVISION HISTORY |      |             |      |
|------------------|------|-------------|------|
| NUMBER           | DATE | DESCRIPTION | NAME |
|                  |      |             |      |

# Contents

|           |   |           |
|-----------|---|-----------|
| <b>1</b>  | <b>Introduzione a Pl_Editor</b>                                   | <b>2</b>  |
| <b>2</b>  | <b>File di Pl_Editor</b>  | <b>2</b>  |
| 2.1       | File in ingresso e riquadro iscrizioni predefinito                | 2         |
| 2.2       | File in uscita  | 2         |
| <b>3</b>  | <b>Teoria delle operazioni</b>                                    | <b>3</b>  |
| 3.1       | Proprietà di base degli elementi della disposizione pagina:       | 3         |
| 3.2       | Definizione delle coordinate                                      | 3         |
| 3.3       | Angoli di riferimento e coordinate:                               | 3         |
| 3.4       | Rotazione   | 5         |
| 3.5       | Opzione ripeti  | 6         |
| <b>4</b>  | <b>Testi e formati</b>  | <b>7</b>  |
| 4.1       | Simboli di formato:   | 7         |
| 4.2       | Testi multiriga:  | 9         |
| 4.3       | Testi multiriga nella finestra di dialogo di impostazione pagina: | 10        |
| <b>5</b>  | <b>Limitazioni</b>  | <b>11</b> |
| 5.1       | Limiti pagina 1   | 11        |
| 5.2       | Limiti complessivi dimensione testo                               | 12        |
| <b>6</b>  | <b>Invocazione di Pl_Editor</b>                                   | <b>14</b> |
| <b>7</b>  | <b>Comandi di Pl_Editor</b>                                       | <b>14</b> |
| 7.1       | Schermo principale  | 14        |
| 7.2       | La barra strumenti della finestra principale                      | 15        |
| 7.3       | Comandi nell'area di disegno (pannello disegno)                   | 15        |
| 7.3.1     | Comandi da tastiera   | 15        |
| 7.3.2     | Comandi con il mouse  | 16        |
| 7.3.3     | Menu contestuale  | 16        |
| 7.4       | Informazioni sulla barra di stato                                 | 16        |
| <b>8</b>  | <b>Finestra sinistra</b>  | <b>17</b> |
| <b>9</b>  | <b>Finestra destra</b>  | <b>18</b> |
| <b>10</b> | <b>Modifica interattiva</b>                                       | <b>20</b> |
| 10.1      | Selezione elemento  | 20        |
| 10.2      | Creazione elementi  | 22        |
| 10.3      | Aggiunta di linee, rettangoli e testi                             | 23        |
| 10.4      | Aggiunta di loghi   | 24        |
| 10.5      | Aggiunta immagini bitmap  | 24        |

*Manuale di riferimento***Copyright**

Questo documento è coperto dal Copyright © 2015 dei suoi autori come elencati in seguito. È possibile distribuirlo e/o modificarlo nei termini sia della GNU General Public License (<http://www.gnu.org/licenses/gpl.html>), versione 3 o successive, che della Creative Commons Attribution License (<http://creativecommons.org/licenses/by/3.0/>), versione 3.0 o successive.

**Collaboratori**

Jean-Pierre Charras.

**Traduzione**

Marco Ciampa <[ciampix@posteo.net](mailto:ciampix@posteo.net)>, 2014-2018.

**Feedback**

The KiCad project welcomes feedback, bug reports, and suggestions related to the software or its documentation. For more information on how to submit feedback or report an issue, please see the instructions at <https://www.kicad.org/help/report-an-issue/>

**Data di pubblicazione e versione del software**

23 maggio, 2015.

---

## 1 Introduzione a PI\_Editor

PI\_Editor è un editor di disposizione (layout) di fogli tecnici che consente di creare riquadri iscrizioni (cartigli), personalizzati inseriti in fogli squadrate.

Il riquadro iscrizioni, associato alla squadratura dei fogli e ad altri elementi grafici (loghi) viene chiamato disposizione pagina.

Gli elementi di base della disposizione pagina sono:

- **Linee**
- **Rettangoli**
- **Testi** (con simboli di formato, che saranno rimpiazzati dal testo corrente, come data, numero di pagina, ecc.) in Eeschema o Pcbnew.
- **Poli-poligoni** (principalmente per inserire loghi e forme grafiche speciali)
- **Bitmap.**



### Warning

Le bitmap possono essere tracciate solo da pochi plotter (solo PDF e PS). Per questo motivo gli altri plotter traceranno solo un rettangolo vuoto.

---

- Gli elementi possono essere ripetuti e testi e poli-poligoni possono essere ruotati.

## 2 File di PI\_Editor

### 2.1 File in ingresso e riquadro iscrizioni predefinito

PI\_Editor legge o scrive i file di descrizione disposizione pagina \*.kicad\_wks (fogli di lavoro KiCad).

Per mostrare il riquadro iscrizioni predefinito di KiCad, fino a quando non viene letto un file, viene usato un foglio di descrizione di disposizione pagina predefinito.

### 2.2 File in uscita

La descrizione della disposizione pagina corrente può essere scritta in un file \*.kicad\_wks, usando il formato S-espression, che è usato diffusamente in KiCad.

Questo file può essere usato per mostrare la disposizione pagina personalizzata in Eeschema e/o Pcbnew.

---

## 3 Teoria delle operazioni

### 3.1 Proprietà di base degli elementi della disposizione pagina:

Gli elementi di base della disposizione pagina sono:

- **Linee**
- **Rettangoli**
- **Testi** (con simboli di formato, saranno rimpiazzati dal testo corrente, come data, numero di pagina, ecc.) in Eeschema o Pcbnew.
- **Poli-poligoni** (usati principalmente per piazzare loghi e speciali simboli grafici). Questi poli poligoni vengono creati da **Bitmap2component**, e non possono essere creati dentro pl\_editor, dato che non è possibile creare tali forme a mano.
- **Bitmap** per piazzare loghi.



#### Warning

Le bitmap possono essere tracciate solo da pochi plotter: solo PDF e PS.

---

Perciò:

- **Testi, poli-poligoni e bitmap** sono definite da una posizione, e possono essere ruotati.
- **Linee** (in effetti segmenti) e **rettangoli** sono definiti da due punti: un punto iniziale e un punto finale. Non possono essere ruotati (non ha senso per i segmenti).

Questi elementi di base possono essere ripetuti.

I testi ripetuti accettano anche un valore di incremento per le etichette (ha significato solo se il testo è di una lettera o una cifra).

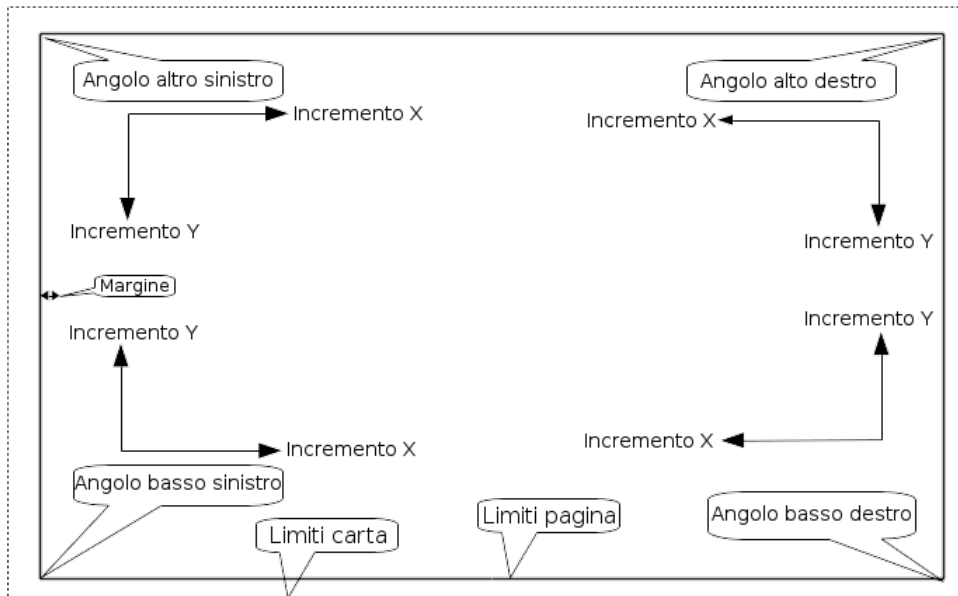
### 3.2 Definizione delle coordinate

Ogni posizione, punto di inizio e punto di fine, degli elementi è sempre relativa ad un angolo pagina.

**Questa caratteristica assicura che si possa definire una disposizione pagina indipendente dalla dimensione pagina.**

### 3.3 Angoli di riferimento e coordinate:

---



- Quando la dimensione pagina viene cambiata, la posizione dell'elemento, relativa al suo angolo di riferimento, non cambia.
- Di solito, i riquadri iscrizioni sono posizionati nell'angolo in basso a destra, perciò questo è l'angolo predefinito durante la creazione di un elemento.

Per i rettangoli e i segmenti, che possiedono due punti definiti, ogni punto ha il suo angolo di riferimento.

### 3.4 Rotazione

Gli elementi che hanno una posizione definita da un solo punto (testi e poli-poligoni) possono essere ruotati:

Normale: rotazione = 0

Testo ruotato



Ruotata: rotazione = 20 e 10 gradi.





### 3.5 Opzione ripeti

Gli elementi possono essere ripetuti:

Utile per creare griglie e etichette griglia.



## 4 Testi e formati

### 4.1 Simboli di formato:

I testi possono essere delle semplici stringhe e possono includere simboli di formato.

I simboli di formato vengono rimpiazzati dai valori correnti in Eeschema o Pcbnew.

Sono simili ai simboli di formato delle funzioni printf.

Un simbolo di formato è un **%** seguito da una lettera.

Il formato **%C** possiede una cifra (identificatore di commento).

I simboli di formato sono:

**%%** = rimpiazzato da **%**

**%K** = versione KiCad

**%Z** = nome formato pagina (A4, USLetter ...)

**%Y** = nome azienda

**%D** = data

**%R** = revisione

**%S** = numero foglio

**%N** = numero di fogli

**%Cx** = commento (x = 0 a 9 per identificare il commento)

**%F** = nomefile

**%P** = percorso foglio (nome completo foglio, per Eeschema)

**%T** = titolo

Esempio:

"Dimensione: %Z" mostra "Dimensione: A4" o "Dimensione: USLetter"

Modalità schermo utente:  attivata. Il riquadro iscrizioni viene mostrato come in Eeschema e Pcbnew

|   |       |
|---|-------|
| Foglio:<br>File: pagelayout_logo.kicad_wks      |       |
| <b>Titolo:</b>                                  |       |
| Formato: A4                                     | Data: |
| KiCad E.D.A.  pL_editor (2015-04-09 BZR 5589)-p |       |
| 4   | 5     |

Modalità schermo "Nativa":  attivata. Il testo nativo inserito in Pl\_Editor, insieme ai simboli di formato.

|                        |          |
|------------------------|----------|
| %L<br><b>%Y</b>        |          |
| Foglio: %P<br>File: %F |          |
| <b>Titolo: %T</b>      |          |
| Formato: %Z            | Data: %D |
| %K                     |          |
| 4                      | 5        |

## 4.2 Testi multiriga:

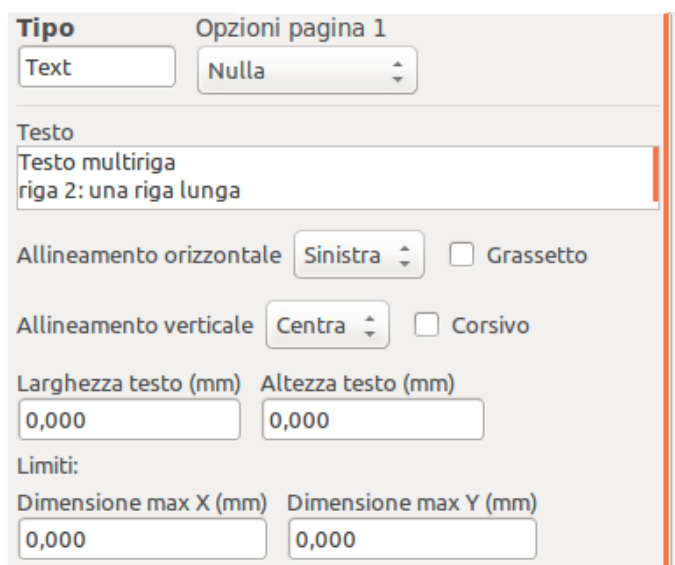
I testi possono essere multiriga.

Ci sono due modi per inserire un ritorno a capo nei testi:

1. Inserire la sequenza di due caratteri "\n" (principalmente nella finestra di dialogo di impostazione pagina in KiCad).
2. Inserire un ritorno a capo nella finestra di progettazione di Pl\_Editor.

Ecco un esempio:

Impostazione



**Tipo** Opzioni pagina 1

Text Nulla

Testo

Testo multiriga  
riga 2: una riga lunga

Allineamento orizzontale Sinistra ☐ Grassetto

Allineamento verticale Centra ☐ Corsivo

Larghezza testo (mm) Altezza testo (mm)

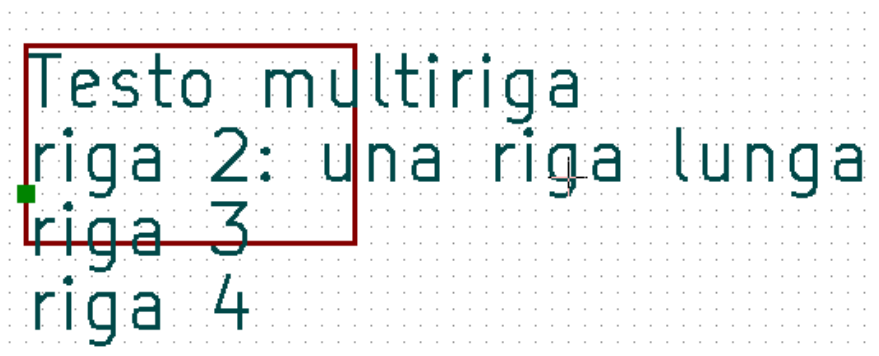
0,000 0,000

Limiti:

Dimensione max X (mm) Dimensione max Y (mm)

0,000 0,000

Uscita



Testo multiriga  
riga 2: una riga lunga  
riga 3  
riga 4

### 4.3 Testi multiriga nella finestra di dialogo di impostazione pagina:

Nella finestra di impostazione della pagina, i controlli del testo non accettano testo multiriga.

La sequenza di due "`\n`" caratteri dovrebbe essere inserita per forzare un ritorno a capo in un testo.

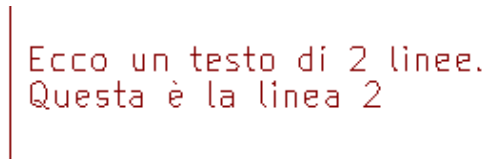
Ecco un testo a due righe, nel campo *Commento 2*:



Commento2

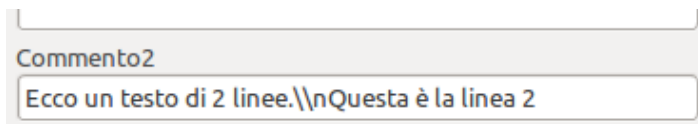
Ecco un testo di 2 linee.\nQuesta è la linea 2

Ecco il testo corrente:



Ecco un testo di 2 linee.  
Questa è la linea 2

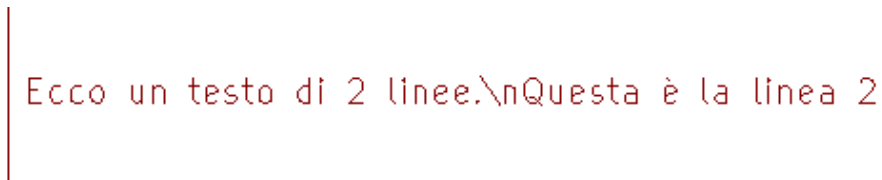
Comunque, se si vuole veramente la "`\n`" dentro il testo, inserire `2\n`".



Commento2

Ecco un testo di 2 linee.\n\nQuesta è la linea 2

E il testo mostrato:



Ecco un testo di 2 linee.\nQuesta è la linea 2

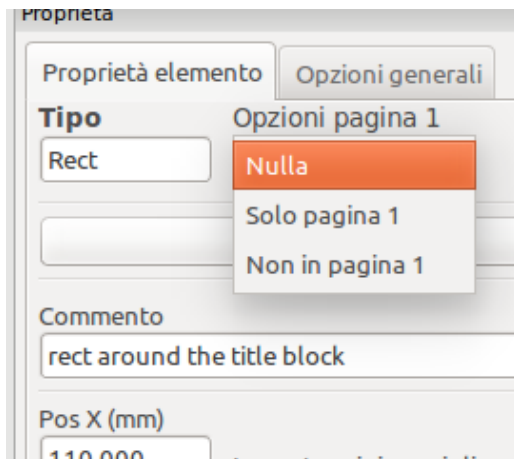
## 5 Limitazioni

### 5.1 Limiti pagina 1

Usando Eeschema, lo schema elettrico completo spesso usa più di una pagina.

Normalmente gli elementi di disposizione vengono mostrati su tutte le pagine.

Ma se un utente vuole che alcuni elementi vengano mostrati solo sulla pagina 1, o solo non sulla pagina 1, ciò è possibile impostando l'opzione pagina 1":



Opzione pagina 1:

- Nulla: nessun limite.
- Solo pagina 1: gli elementi saranno visibili solo sulla pagina 1.
- Non in pagina 1: gli elementi saranno visibili su tutte le pagine a parte la pagina 1.

## 5.2 Limiti complessivi dimensione testo

Solamente per i testi, si possono impostare 2 parametri:

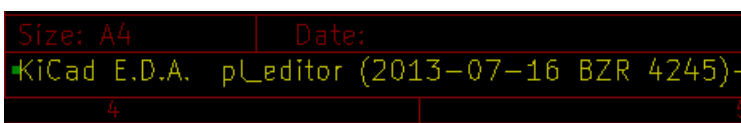
- la dimensione massima in X
- la dimensione massima in Y

le quali definiscono un rettangolo di delimitazione.

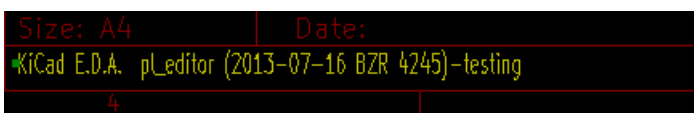
Quando questi parametri non sono a 0, durante la visualizzazione, se il testo completo risulta più grande della dimensione massima X e/o della dimensione massima Y, l'altezza e la larghezza del testo correnti vengono modificati dinamicamente per adattarli alla dimensione massima del rettangolo di delimitazione.

Quando la dimensione corrente è minore della dimensione massima X e/o della dimensione massima Y, la larghezza/altezza del testo non viene modificata.

Il testo senza rettangolo di delimitazione. Dim X max = 0,0 Dim Y max = 0,0



Lo **stesso** testo con limiti. Dim max X = 40,0 Dim max Y = 0,0



Un testo multilinea, limitato:

Impostazione

Tipo

Opzioni pagina 1

Text

Nulla

Testo

Testo multiriga  
riga 2: una riga lunga

Allineamento orizzontale

Sinistra

☐ Grassetto

Allineamento verticale

Centra

☐ Corsivo

Larghezza testo (mm)

10,000

Altezza testo (mm)

0,000

Limiti:

Dimensione max X (mm)

10,000

Dimensione max Y (mm)

5,000

Uscita





## 6 Invocazione di PI\_Editor

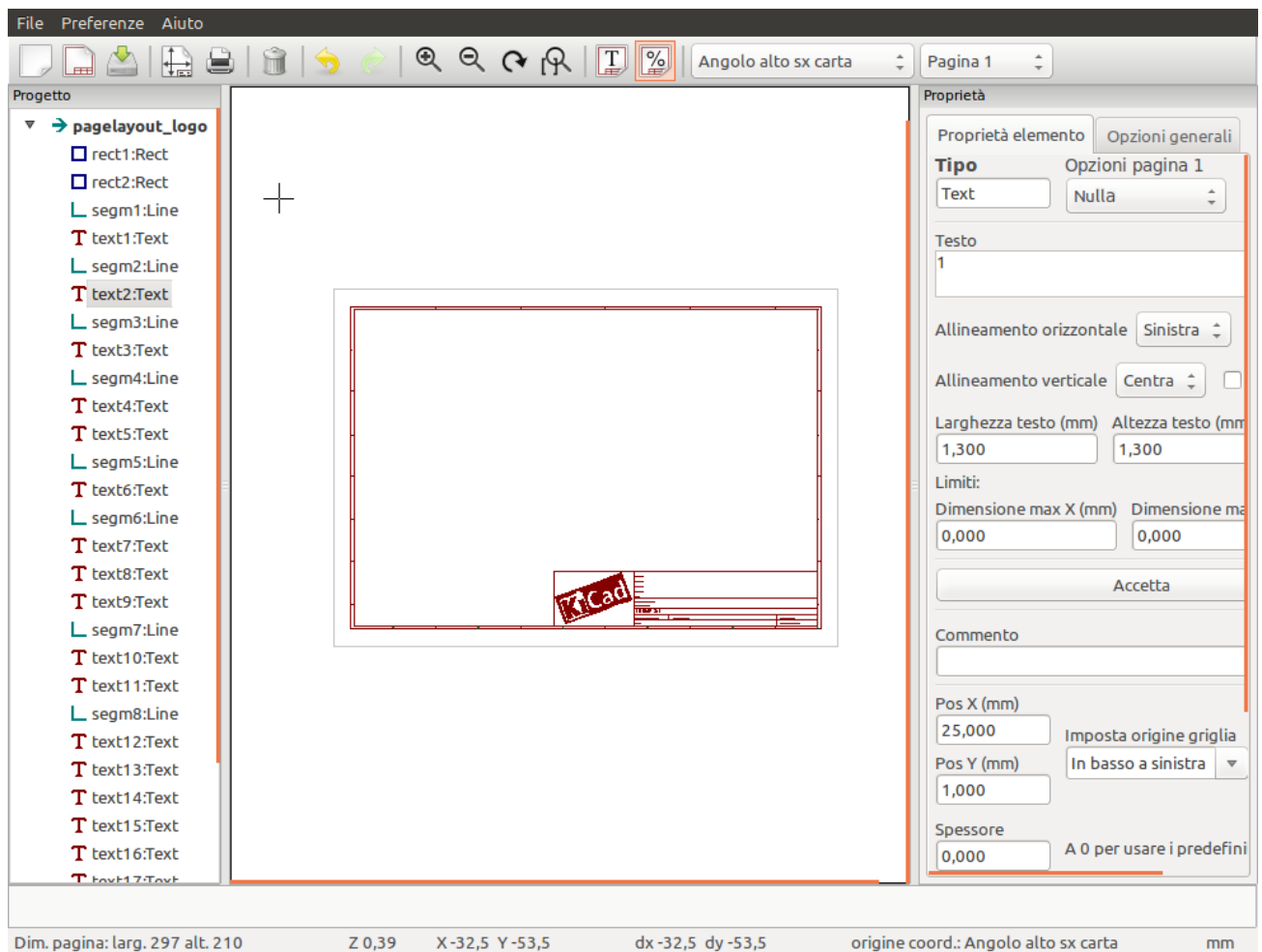
PI\_Editor viene invocato solitamente dalla riga di comando o dal manager di KiCad.

Dalla riga di comando, la sintassi è `pl_editor <*.kicad_wks file da aprire>`.

## 7 Comandi di PI\_Editor

### 7.1 Schermo principale

L'immagine sottostante mostra la finestra principale di PI\_Editor.



Il pannello di sinistra contiene l'elenco degli elementi di base.

Il pannello di destra è l'editor delle impostazioni dell'elemento.

## 7.2 La barra strumenti della finestra principale



La barra strumenti superiore permette un facile accesso ai seguenti comandi:

|  |   |
|--|---|
|  | Seleziona il file net list da elaborare.  |
|  | Carica un file di descrizione disposizione pagina.  |
|  | Salva la descrizione disposizione pagina corrente in un file .kicad_wks.  |
|  | Mostra il selettore dimensione pagina e l'editor dati riquadro iscrizioni.  |
|  | Stampa la pagina corrente.  |
|  | Cancella l'elemento correntemente selezionato.  |
|  | Strumenti annulla/rifai.  |
|  | Zoom in, out, ridisegna e auto, rispettivamente.  |
|  | Mostra la disposizione pagina in modalità utente: i testi sono mostrati come in Eeschema o Pcbnew: i simboli di formato testo vengono rimpiazzati dai testi utente.   |
|  | Mostra la disposizione pagina in modalità nativa: i testi sono mostrati "come sono", con i formati contenuti, senza alcuna sostituzione.  |
|  | Selezione angolo riferimento, per le coordinate mostrate nella barra di stato.  |
|  | Selezione del numero di pagina (pagina & o altre pagine). Questa selezione ha significato solo se alcuni elementi che hanno una opzione pagina, non sono mostrati su tutte le pagine (in uno schema per esempio, che contiene più di una pagina). |

## 7.3 Comandi nell'area di disegno (pannello disegno)

### 7.3.1 Comandi da tastiera

|                  |   |
|------------------|---|
| F1               | Zoom In   |
| F2               | Zoom Out  |
| F3               | Ridisegna lo schermo  |
| F4               | Sposta il cursore al centro della finestra                          |
| Home             | Imposta la visualizzazione dell'impronta esattamente nella finestra |
| Barra spazio     | Imposta le coordinate relative alla posizione corrente del cursore  |
| Freccia a destra | Sposta il cursore a destra di una posizione della griglia           |

|                    |   |
|--------------------|---|
| Freccia a sinistra | Sposta il cursore a sinistra di una posizione nella griglia |
| Freccia su         | Sposta il cursore in alto di una posizione nella griglia    |
| Freccia giù        | Sposta il cursore in basso di una posizione nella griglia   |

### 7.3.2 Comandi con il mouse

|                    |   |
|--------------------|---|
| Rotellina          | Zoom in e out alla posizione corrente del cursore |
| Ctrl + Rotellina   | Pan a destra e a sinistra                         |
| Maiusc + Rotellina | Pan su e giù                                      |
| Clic tasto destro  | Apre il menu contestuale                          |

### 7.3.3 Menu contestuale

Mostrato dal clic destro del mouse:

- Aggiungi linea
- Aggiungi rettangolo
- Aggiungi testo
- Accoda file di descrizione disposizione pagina

Sono comandi per aggiungere elementi di disposizione di base alla descrizione disposizione pagina corrente.

- Selezione zoom: selezione diretta della finestra di zoom.
- Selezione griglia: selezione diretta della griglia.

---

#### Note

*Accoda file descrizione disposizione pagina* serve ad aggiungere poli-poligoni per i loghi.

Dato che solitamente per un logo servono centinaia di vertici, è impossibile creare un poligono a mano. Ma è possibile accodare un file di descrizione creato da Bitmap2Component.

---

## 7.4 Informazioni sulla barra di stato

La barra di stato è dislocata in fondo a Pl\_Editor e fornisce utili informazioni all'utente.

|                                 |        |                 |                   |                                      |    |
|---------------------------------|--------|-----------------|-------------------|--------------------------------------|----|
| Dim. pagina: larg. 297 alt. 210 | Z 0,39 | X -32,5 Y -53,5 | dx -32,5 dy -53,5 | origine coord.: Angolo alto sx carta | mm |
|---------------------------------|--------|-----------------|-------------------|--------------------------------------|----|

Le coordinate sono **sempre relative all'angolo** selezionato come **riferimento**.

---

## 8 Finestra sinistra

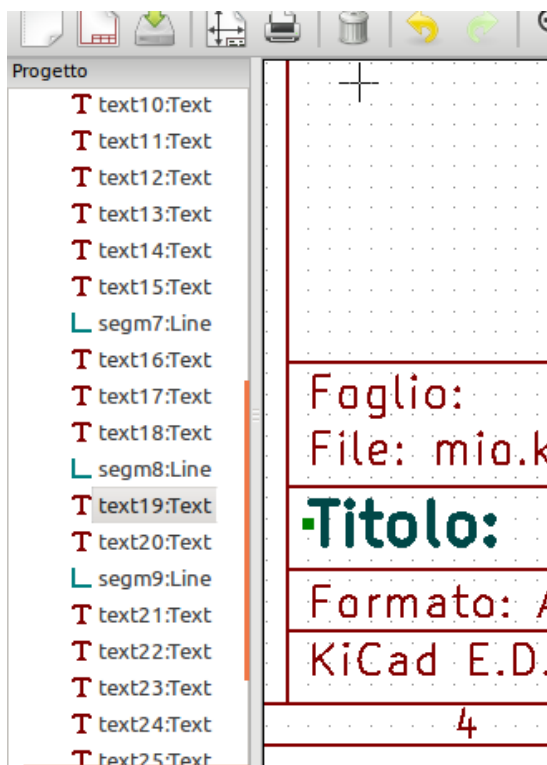
La finestra a sinistra mostra l'elenco degli elementi della disposizione.

Si può selezionare un dato elemento (facendo clic sinistro sulla linea) o, facendo clic destro invece, mostrare un menu a scomparsa.

Questo menu permette di eseguire delle operazioni di base: aggiungere un nuovo elemento o eliminare quello selezionato.

→ **Un elemento selezionato viene anche disegnato in un colore diverso nel pannello di disegno.**

Albero del progetto: l'elemento 19 è selezionato e mostrato evidenziato nel pannello di disegno.



## 9 Finestra destra

La finestra destra è la finestra di modifica.

Proprietà

Proprietà elementoOpzioni generali

Tipo

Opzioni pagina 1

Nessuno

Testo

Allineamento orizzontale

Sinistra

Grassetto

Allineamento verticale

Centra

Corsivo

Larghezza testo (mm)

Altezza testo (mm)

Limiti:

Dimensione max X (mm)

Dimensione max Y (mm)

Accetta

Commento

Pos X (mm)

Imposta origine griglia

Pos Y (mm)

In basso a destra

Fine X (mm)

Imposta origine griglia

Fine Y (mm)

In basso a destra

Spessore

A 0 per usare i predefiniti

Rotazione

PPI bitmap

Parametri ripetizioni:

Conteggio ripetizione

Incremento testo

Passo X (mm)

Passo Y (mm)

Proprietà

Proprietà elementoOpzioni generali

Valori predefiniti:

Dimensione testo X (mm)

1,500

Dimensione testo Y (mm)

1,500

Spessore linea (mm)

0,150

Spessore testo

0,150

Imposta come predefinito

Margini pagina

Margine sinistro (mm)

10,000

Margine destro (mm)

10,000

Margine superiore (mm)

10,000

Margine inferiore (mm)

10,000

Accetta

Su questa finestra si possono impostare le proprietà pagina e le proprietà elemento dell'elemento corrente.

Le impostazioni mostrate dipendono dall'oggetto selezionato:

| Impostazioni per linee e rettangoli   | Impostazioni per testi   |
|---|--|
| <div><div>Accept</div><div>Type<div>Line</div>Page 1 option<div>None</div></div><div>Comment<div></div></div><div>Pos X (mm)<div>50,000</div>Origin<div>Upper Left</div></div><div>Pos Y (mm)<div>2,000</div></div><div>End X (mm)<div>50,000</div>Origin<div>Upper Left</div></div><div>End Y (mm)<div>0,000</div></div><div>Thickness<div>0,000</div>Set to 0 to use default</div><div>Repeat parameters:<div>Repeat count<div>30</div></div><div>Step X (mm)<div>50,000</div>Step Y (mm)<div>0,000</div></div></div></div> | <div><div>Accept</div><div>Type<div>Text</div>Page 1 option<div>None</div></div><div>Text<div>%K</div></div><div>H justification<div>Left</div><input type="checkbox"/> Bold</div><div>V justification<div>Center</div><input type="checkbox"/> Italic</div><div>Text Height (mm)<div>0,000</div>Text Width (mm)<div>0,000</div></div><div>Constraints:<div>Max Size X (mm)<div>0,000</div>Max Size Y (mm)<div>0,000</div></div><div>Comment<div></div></div><div>Pos X (mm)<div>109,000</div>Origin<div>Lower Right</div></div><div>Pos Y (mm)<div>4,100</div></div><div>Thickness<div>0,000</div>Set to 0 to use default</div><div>Rotation<div>0,000</div></div><div>Repeat parameters:<div>Repeat count<div>1</div>Text Increment<div>1</div></div><div>Step X (mm)<div>0,000</div>Step Y (mm)<div>0,000</div></div></div></div></div> |
| Impostazioni per poli-poligoni  | Impostazioni per bitmap  |
| <div><div>Accept</div><div>Type<div>Poly</div>Page 1 option<div>Page 1 only</div></div><div>Comment<div></div></div><div>Pos X (mm)<div>136,002</div>Origin<div>Lower Right</div></div><div>Pos Y (mm)<div>18,002</div></div><div>Thickness<div>0,010</div></div><div>Rotation<div>20,000</div></div><div>Repeat parameters:<div>Repeat count<div>1</div></div><div>Step X (mm)<div>0,000</div>Step Y (mm)<div>0,000</div></div></div></div>  | <div><div>Properties</div><div>Item PropertiesGeneral Options</div><div>Type<div>Bitmap</div>Page 1 option<div>None</div></div><div>Accept</div><div>Comment<div></div></div><div>Pos X (mm)<div>169,002</div>Origin<div>Lower Right</div></div><div>Pos Y (mm)<div>18,007</div></div><div>Bitmap PPI<div>300</div></div><div>Repeat parameters:<div>Repeat count<div>2</div></div><div>Step X (mm)<div>0,000</div>Step Y (mm)<div>30,000</div></div></div></div>  |

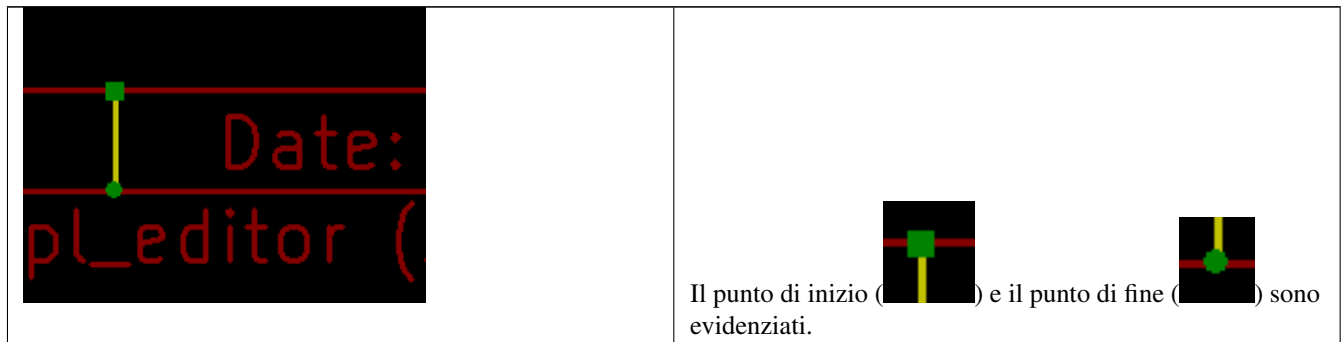
## 10 Modifica interattiva

### 10.1 Selezione elemento

Un elemento può essere selezionato:

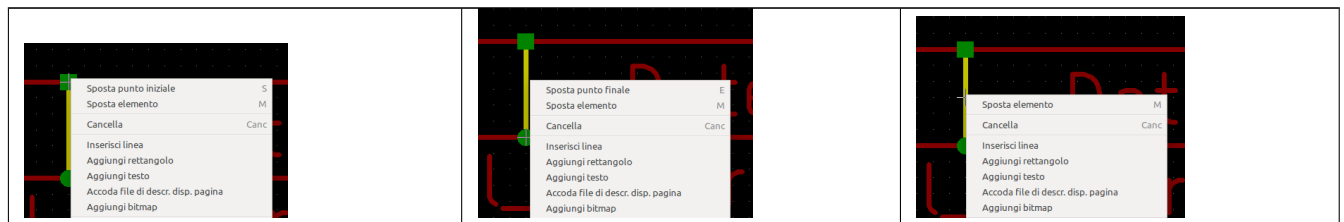
- Dall'albero di progettazione.
- Facendo clic sinistro su di esso.
- Facendo clic destro su di esso (verrà mostrato un menu a scomparsa).

Quando viene selezionato, questo elemento viene disegnato in giallo.



Facendo clic destro sull'elemento, viene mostrato un menu a scomparsa.

Le opzioni del menu a scomparsa dipendono leggermente dalla selezione:



Se viene trovato più di un elemento, verrà mostrato un menu di disambiguazione per la selezione dell'elemento:



|  |  |
|--|--|
|  | <p>Una volta selezionato, l'elemento, o uno dei suoi capi, possono essere spostati muovendo il mouse e piazzati (clic destro del mouse).</p> |
|--|--|

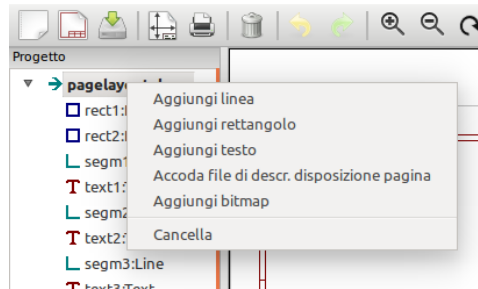


## 10.2 Creazione elementi

Per aggiungere un nuovo elemento, fare clic destro con il mouse quando il puntatore del mouse è sulla finestra sinistra o nell'area di disegno.

Viene mostrato un menu a scomparsa:

Menu a scomparsa nella finestra sinistra



Menu a scomparsa nell'area di disegno.



Linee, rettangoli e testi vengono aggiunti facendo semplicemente clic sul corrispondente elemento del menu.

I loghi devono essere prima creati con Bitmap2component che crea un file di descrizione disposizione pagina.

L'opzione accoda file di descrizione disposizione pagina accoda questo file per inserire il logo (un poli-poligono).

### 10.3 Aggiunta di linee, rettangoli e testi

Quando si fa clic sull'opzione, si apre una finestra di dialogo:

Aggiunta di linee o rettangoli

The 'Nuovo elemento' dialog box is shown with the following fields and options:

- Pos X (mm):** Input field with '0,000' and a red border. To its right is the label 'Imposta origine griglia'.
- Pos Y (mm):** Input field with '0,000'. To its right is a dropdown menu showing 'In basso a destra'.
- Fine X (mm):** Input field with '0,000'. To its right is the label 'Imposta origine griglia'.
- Fine Y (mm):** Input field with '0,000'. To its right is a dropdown menu showing 'In basso a destra'.
- Testo:** A large empty text area.
- Buttons:** 'Annulla' and 'OK' at the bottom.

Aggiunta testo

The 'Nuovo elemento' dialog box is shown with the following fields and options:

- Pos X (mm):** Input field with '0,000' and a red border. To its right is the label 'Imposta origine griglia'.
- Pos Y (mm):** Input field with '0,000'. To its right is a dropdown menu showing 'In basso a destra'.
- Fine X (mm):** Input field with '0,000'. To its right is the label 'Imposta origine griglia'.
- Fine Y (mm):** Input field with '0,000'. To its right is a dropdown menu showing 'In basso a destra'.
- Testo:** A text area containing the word 'Text'.
- Buttons:** 'Annulla' and 'OK' at the bottom.

La posizione dei capi e dell'angolo di riferimento possono essere definite qui.

Comunque queste possono essere anche definite più avanti, dalla finestra di destra, o spostando l'elemento, o uno dei suoi capi.

Il più delle volte l'angolo di riferimento è lo stesso per entrambi i punti.

Se nel nostro caso non è così, è meglio definire l'angolo di riferimento durante la creazione, perché se questo viene cambiato in seguito, la geometria dell'elemento potrebbe risultare alterata.

Quando un elemento viene creato, se viene messo in modalità spostamento, si può rifinire la sua posizione (ciò risulta molto utile per testi e linee o rettangoli minuscoli)

## 10.4 Aggiunta di loghi

Per aggiungere un logo, un poli-poligono (l'immagine vettorizzata del logo) questo deve essere stato creato in precedenza usando bitmap2component.

Bitmap2component crea un file di descrizione disposizione pagina in coda al progetto corrente, usando l'opzione **Aggiungi file di descrizione disposizione pagina**.

Bitmap2component crea un file di descrizione disposizione pagina che contiene solo un elemento: un poli-poligono.

*Comunque, questo comando può essere usato per accodare qualsiasi file di descrizione disposizione pagina, il quale viene unito al progetto corrente.*

Una volta inserito un poli-poligono, questo può essere spostato ed i suoi parametri modificati.

## 10.5 Aggiunta immagini bitmap

È possibile aggiungere una immagine bitmap usando i più comuni formati (PNG, JPG, BMP ...).

- Quando una bitmap viene importata, la sua dimensione in PPI (pixel per pollice) viene posta a 300PPI.
- Questo valore può essere modificato nel pannello proprietà (pannello a destra).
- La dimensione effettiva dipende da questo parametro.
- Tenete presente che usando alte definizioni porta alla creazione di file di grandi dimensioni e tempi di disegno e di tracciatura sensibilmente aumentati.

Una immagine bitmap può essere ripetuta, **ma non ruotata**.

---